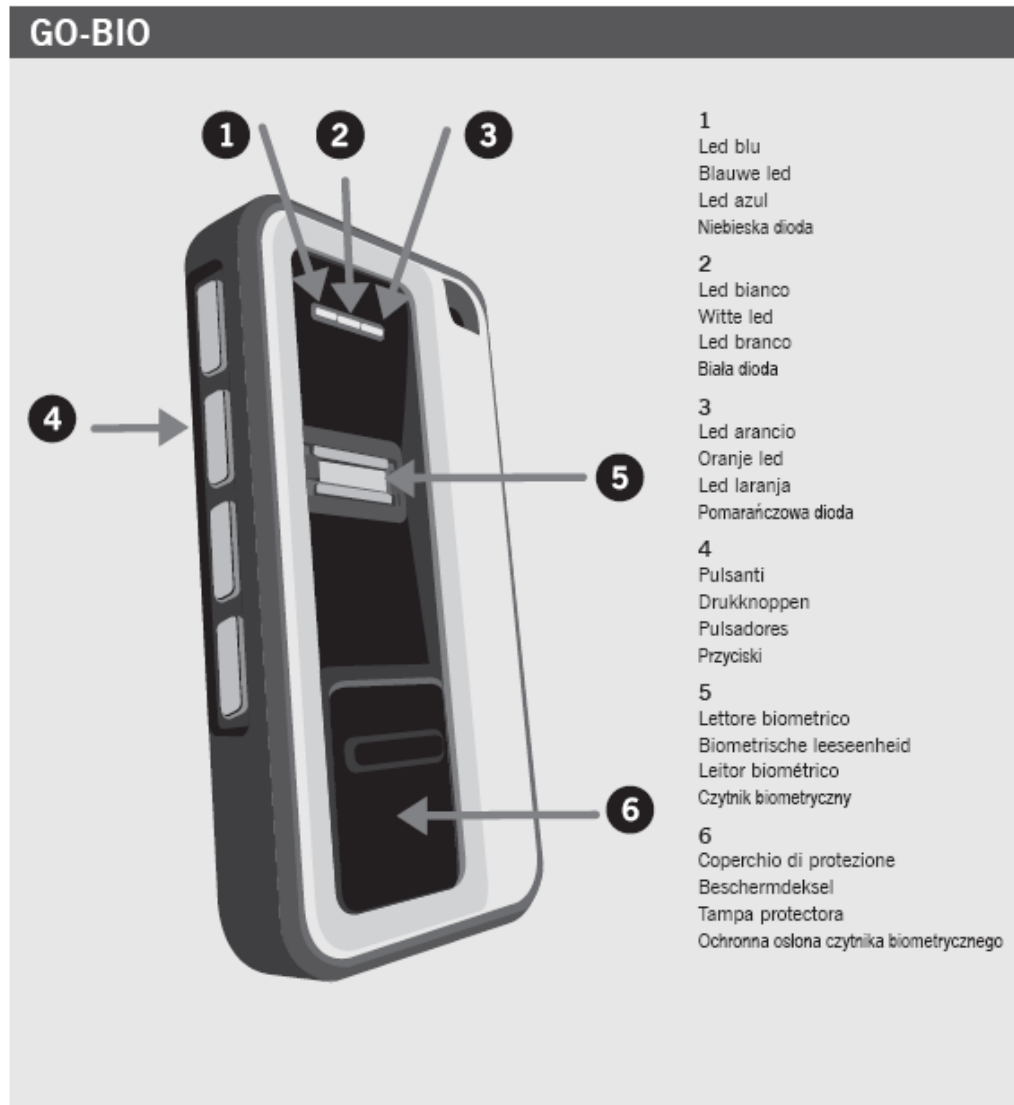


GO-BIO

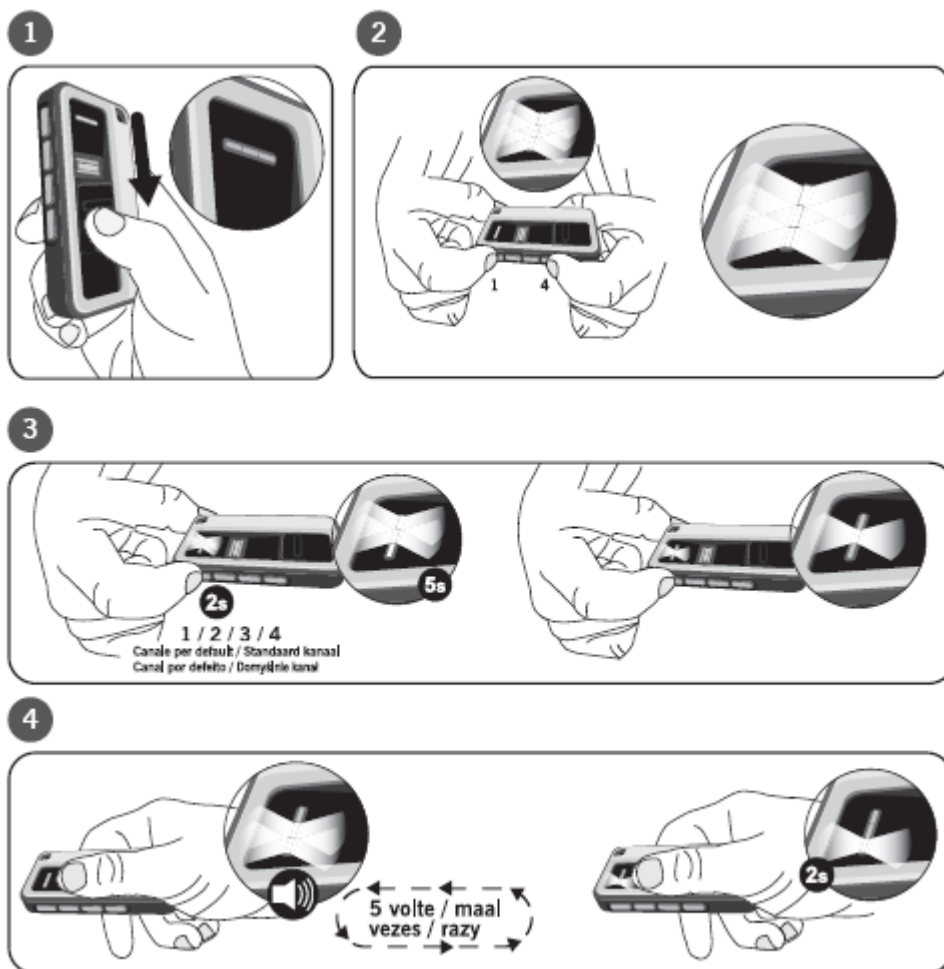
TRASMETTITORE VIA RADIO CON TECNOLOGIA BIOMETRICA PER RICEVITORI DELLA GAMMA MOTION



Per maggiori informazioni en www.jcm-tech.com

GO-BIO

AVVIO



CARATTERISTICHE

Frequenza di lavoro	868,35 MHz
Alimentazione	1,5 V dc (1 batteria tipo AAA)
Consumo funzionamento / riposo	200 mA/40 uA
Potenza radiata	< 25 mW
Memoria	Massimo 10 tracce
Temperatura funz.	Da -20 °C a + 55 °C
Dimensioni	76 x 41 x 15 mm
Durata pila (approssimativa)	1,5 anni (con pila al litio)

TERMINOLOGIA

Canale per default: il canale che verrà inviato in funzionamento per attivazione biometria.

Canali autorizzati: i pulsanti autorizzati per ciascuna traccia, operativi nel funzionamento per attivazione di pulsante + convalidazione biometria.

Traccia master: traccia che consente di utilizzare le modalità funzionamento e impostazione.

Traccia non master: traccia che consente solo di utilizzare la modalità funzionamento.

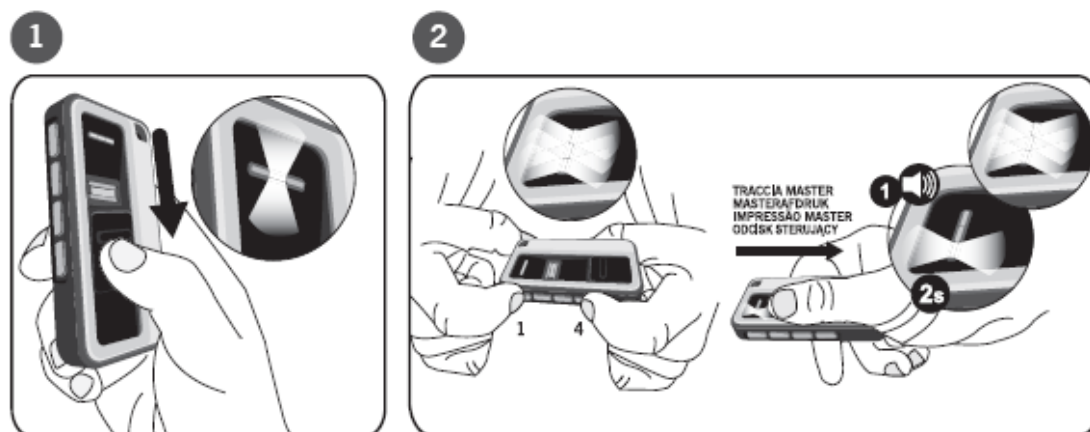
GO-BIO

SPIE LUMINOSE E ACUSTICHE

Azione	Led blu	Led bianco	Led arancio	Campanello
Modalità funzionamento				
Letto biometrico in attesa di traccia		Fisso		
Conferma lettura di traccia ok	Fisso 2 secondi			1 bip
Letto biometrico in attesa di traccia in modalità pulsante	Intermittente	Fisso		
Traccia non riconosciuta			Fisso	2 bip
Errore di lettura di traccia			Intermittente	2 bip
Batteria bassa		Fisso	Fisso	4 bip
Letto biometrico danneggiato			Fisso	1 bip lungo
Modalità impostazione (esclusive di questa modalità)				
Dispositivo in modalità d'impostazione in attesa di una azione	Intermittente	Intermittente	Intermittente	
Dispositivo in attesa di dito	Intermittente	Fisso	Intermittente	
Conferma lettura di traccia ok in modalità impostazione	Fisso 2 secondi			1 bip
Dispositivo in attesa di canali autorizzati o traccia	Fisso	Fisso		
Cancellazione di una traccia		Fisso		5 bip
Avviso cancellazione totale			Intermittente	10 bip
Cancellazione totale			Intermittente	10 bip rapidi
Memoria piena			Intermittente	10 bip
Dispositivo in modalità d'impostazione MASTER / NON MASTER	Fisso		Fisso	
Impostazione TRACCE MASTER			Intermittente	1 bip
Impostazione TRACCE NON MASTER			Fisso	2 bip

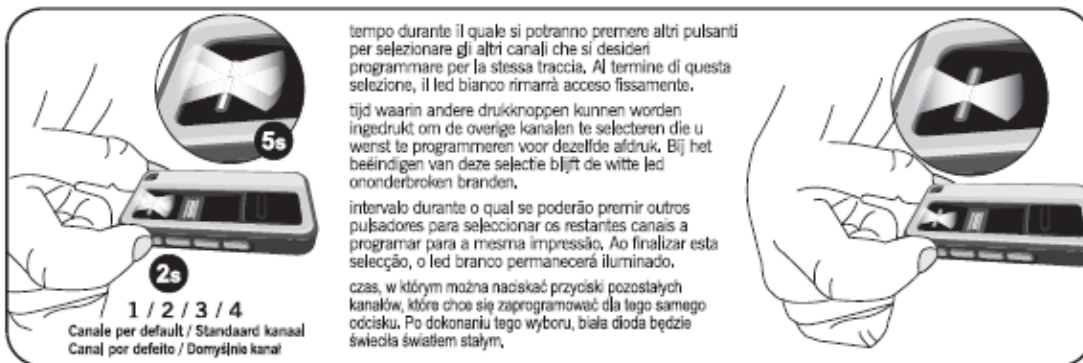
MODALITÀ D'IMPOSTAZIONE

Per entrare in **modalità d'impostazione** occorre realizzare i seguenti passi:



PROGRAMMAZIONE TRACCE

1 Innanzitutto, entrare nella **modalità d'impostazione**.



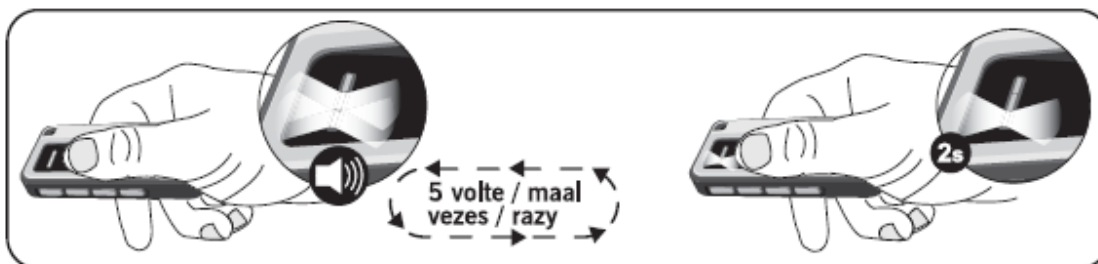
tempo durante il quale si potranno premere altri pulsanti per selezionare gli altri canali che si desidera programmare per la stessa traccia. Al termine di questa selezione, il led bianco rimarrà acceso fissamente.

tijd waarin andere drukknoopen kunnen worden ingedrukt om de overige kanalen te selecteren die u wenst te programmeren voor dezelfde afdruk. Bij het beëindigen van deze selectie blijft de witte led ononderbroken branden.

intervalo durante o qual se poderão premir outros pulsadores para seleccionar os restantes canais a programar para a mesma impressão. Ao finalizar esta seleção, o led branco permanecerá iluminado.

czas, w którym można naciskać przyciski pozostałych kanałów, które chce się zaprogramować dla tego samego odcisku. Po dokonaniu tego wyboru, biała dioda będzie świeciła światłem stałym.

2 Passare il dito da programmare, 5 volte consecutive.



L'apparato rimane in **modalità d'impostazione**.

Questo procedimento dovrà essere ripetuto per tutte le tracce che si vogliono programmare.

Il primo canale selezionato verrà utilizzato come canale per default.

Tutte le tracce programmate per default saranno TRACCE MASTER. Per la programmazione delle TRACCE NON MASTER, vedi paragrafo IMPOSTAZIONE TRACCE MASTER / TRACCE NON MASTER.

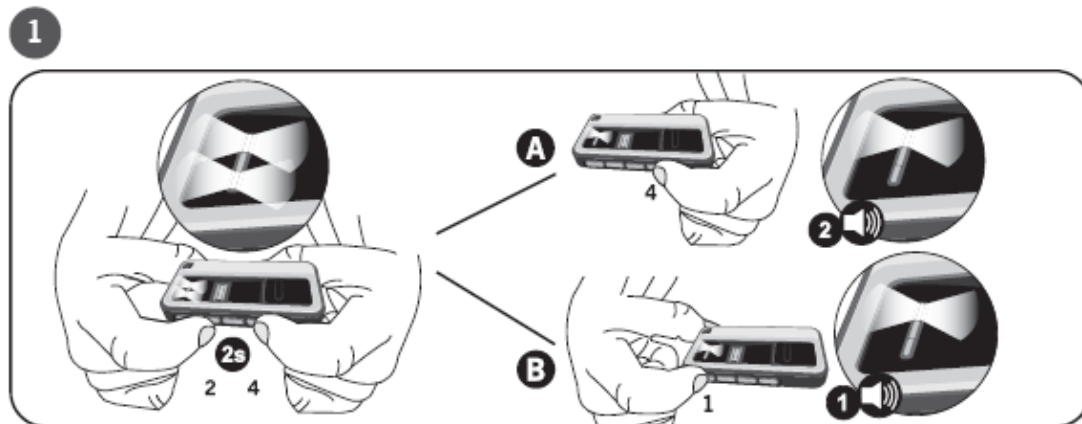
Nota: se la lettura della traccia non è corretta, il led arancio si accenderà in maniera intermittente e si sentiranno 2 bip.

GO-BIO

IMPOSTAZIONE TRACCE MASTER / TRACCE NON MASTER

In **modalità d'impostazione**, il dispositivo dovrà essere impostato nella seguente maniera:

- A: TRACCE NON MASTER / NIET MASTERAFDRUKKEN / IMPRESSÕES NÃO MASTER / ODCISKI ZWYKLE
- B: TRACCE MASTER / MASTERAFDRUKKEN / IMPRESSÕES MASTER / ODCISKI STERUJĄCE

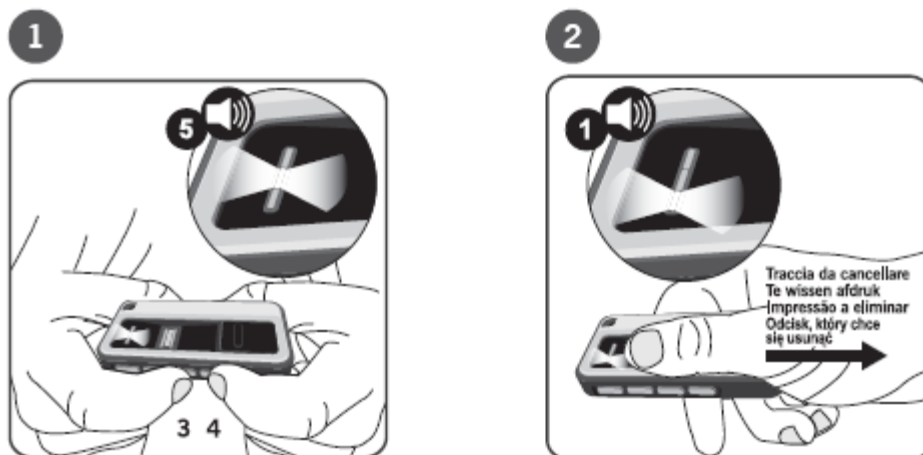


Una volta che il dispositivo sia impostato, per la programmazione delle tracce desiderate occorrerà seguire le istruzioni del paragrafo **PROGRAMMAZIONE DI TRACCE**.

CANCELLAZIONE DELLA MEMORIA

Per procedere alla cancellazione della memoria, il dispositivo si deve trovare in **modalità d'impostazione**.

A) CANCELLAZIONE DI UNA TRACCIA



GO-BIO

B) CANCELLAZIONE TOTALE



2

Mantenere premuti i due pulsanti, e si sentiranno altri segnali più rapidi che indicano che la memoria è stata totalmente cancellata.

L'apparato rimane in **modalità d'impostazione**.

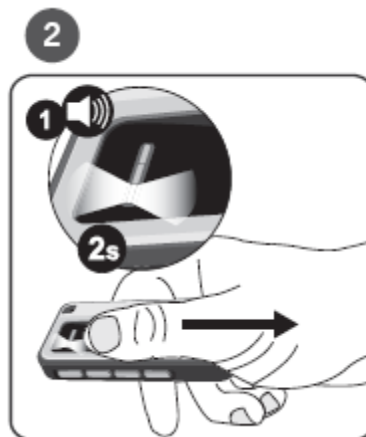
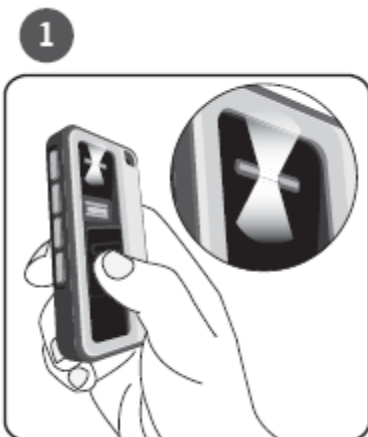
Per uscire dalla modalità d'impostazione, attendere che trascorrono 10 secondi senza realizzare alcuna azione, oppure chiudere il coperchio di protezione; il dispositivo uscirà dalla modalità d'impostazione, e i tre led si spegneranno. Si sentiranno 2 segnali acustici di conferma.

MODALITÀ DI FUNZIONAMENTO

Tre modalità di funzionamento:

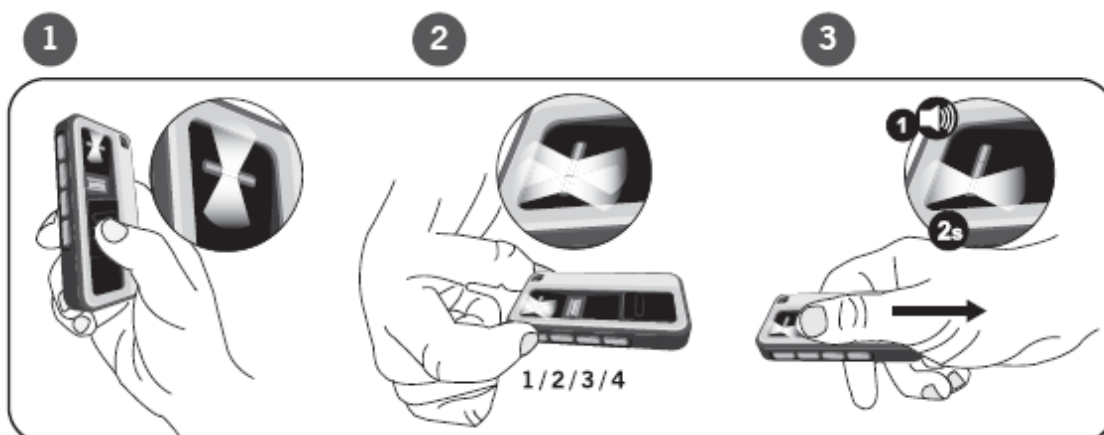
A) FUNZIONAMENTO PER ATTIVAZIONE BIOMETRICA:

Si invierà il canale programmato per default per la traccia utilizzata



GO-BIO

B) FUNZIONAMENTO PER ATTIVAZIONE DI PULSANTE + CONVALIDAZIONE BIOMETRICA:



C) FUNZIONAMENTO TRASMETTITORE NORMALE:

Se non vi sono tracce programmate nel trasmettitore, questo funzionerà come un trasmettitore normale, premendo un pulsante qualsiasi.

Se la traccia dattilare non viene riconosciuta, il led arancio si accende fissamente e si sentono due segnali acustici.

INDICAZIONE DI BATTERIA BASSA

Quando si apre il coperchio di protezione, le spie luminose bianca e arancio si accendono fissamente e si sentono quattro segnale acustici.

INDICAZIONE DI LETTORE BIOMETRICO DANNEGGIATO

Quando si apre il coperchio di protezione, la spia luminosa arancio si accende fissamente e si sente un segnale acustico lungo.

SOSTITUZIONE DELLA BATTERIA

Svitare la vite situata nella parte posteriore, estrarre la batteria e inserire quella nuova. Utilizzare sempre pile delle stesse caratteristiche di quelle d'origine onde assicurarne la durata.

CONSIGLI

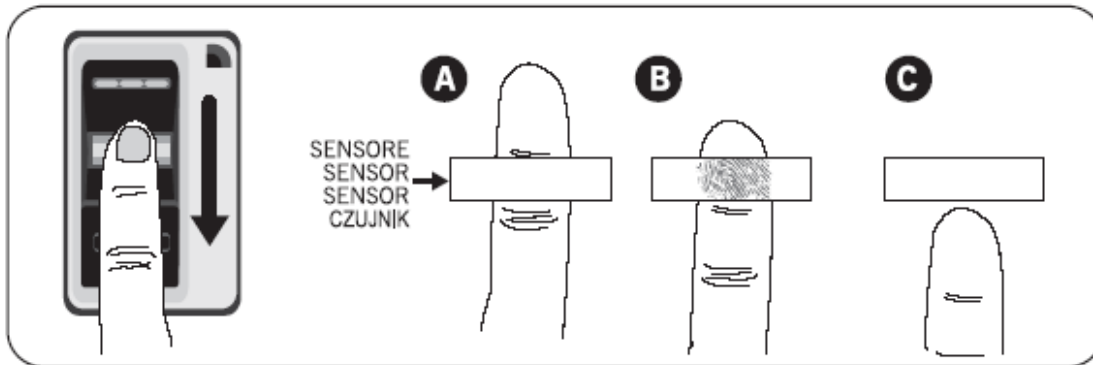
Come passare il dito sul lettore in maniera corretta?

CORRETTO

1. Assicurarsi che il dito sia pulito ed asciutto. Appoggiare il dito piatto sopra il sensore.
2. Passare il dito dritto, verso il basso, mantenendo un contatto stabile con il sensore. La velocità del dito deve essere lenta e costante

GO-BIO

Note speciali: utilizzare sempre lo stesso dito per ogni passaggio. È importante passare il dito lentamente e stabilmente, giacché questa è la ragione per cui non vengono accettati la maggior parte dei passaggi.

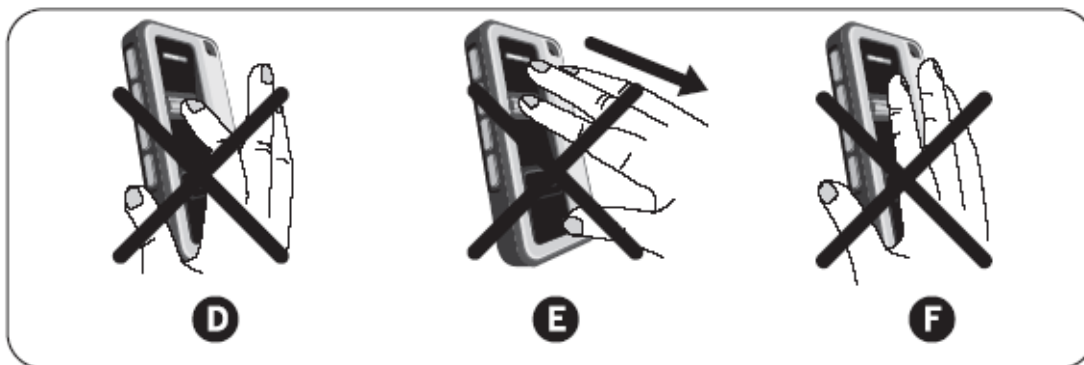


A: Iniziare a passare il dito con la nocca superiore sopra il sensore.

B: Passare il dito dritto, verso il basso, mantenendo un contatto stabile con il sensore.

C: La scansione deve terminare nella punta del dito

NON CORRETTO



D: Non piegare il dito durante il passaggio, giacché in questo caso verrà scansionata solo la punta dello stesso

E: Passare il dito dritto verso il basso, non ad angolo

F: Passare il dito piatto, senza inclinarlo ed evitando che giri da un lato

Come evitare di danneggiare il lettore biometrico?

Mantenere sempre il coperchio di protezione chiuso quando non si usa il trasmettitore. Quando lo si usa, evitare di rigare la superficie di lettura.

Per evitare un consumo eccessivo del lettore biometrico, mantenere il coperchio di protezione chiuso quando l'apparato non viene utilizzato.

JCM TECHNOLOGIES, S.A. dichiara che il prodotto GO-BIO adempie ai requisiti della Direttiva su apparati radio e apparati terminali di telecomunicazione 1999/5/CEE, sempre che il suo uso sia quello previsto.

DICHIARAZIONE DI CONFORMITÀ CE

Vedi pagina web www.jcm-tech.com